



Comment installer un COMPOST correctement?

METTRE EN PLACE UN COMPOST

Un compost dans le jardin a de multiples avantages. Il permet d'utiliser judicieusement les déchets de jardin et de cuisine et de boucler ainsi le cycle des nutriments dans le jardin. De plus, il offre de la nourriture aux vers de terre, aux micro-organismes et aux plantes et améliore la structure du sol. Les sols sablonneux peuvent être améliorés à l'aide de compost afin de mieux retenir l'eau et les nutriments. Les sols argileux sont aérés avec du compost.

UN BON EMPLACEMENT

Il est préférable d'installer le tas de compost dans un endroit semi-ombragé ou ombragé et à l'abri du vent. Le soleil et le vent assèchent trop le compost. Il est préférable de créer son tas de compost à l'abri d'une haie ou à proximité d'un arbre feuillu.

La taille doit être adaptée à la quantité de déchets de jardin. Une bordure solide et perméable à l'air maintient les déchets de jardin ensemble. Il est important que le compost soit placé directement sur un sol cultivé afin que l'eau de drainage puisse s'écouler et que les micro-organismes et les vers puissent pénétrer dans le compost.

Si l'espace disponible et la quantité de déchets le permettent, il est possible de créer trois bacs, ce qui facilite le transvasement et le prélèvement.

Pour prévenir les rongeurs, un grillage à mailles serrées peut être posé sur le sol.

BON MATÉRIEL

Beaucoup de choses peuvent être compostées, mais pas tout. **Les déchets organiques tels que les feuilles mortes, les tontes de gazon, les déchets de taille, le bois haché, les branches et les arbustes broyés, la paille, la litière et la sciure de bois sont appropriés.** Ceux-ci sont peu à peu transformés en humus par des micro-organismes, des champignons et des petits animaux.

Les restes de repas, les grosses branches, la litière pour chats, le plastique, le métal, les cendres, la viande et les os ainsi que les grandes quantités d'agrumes ne doivent pas être mis dans le compost. Les branches de thuyas ainsi que les feuilles de chênes, de châtaigniers et de noyers ne se décomposent que très lentement et ne doivent donc pas être déposés sur le compost de jardin. Les plantes malades et les mauvaises herbes racinaires ne doivent pas être mises au compost. Les mauvaises herbes portant des graines ne devraient être compostées qu'avant la floraison. Si elles sont désherbées plus tard, il vaut mieux les mettre dans la poubelle à déchets organiques.



Image: Pixabay

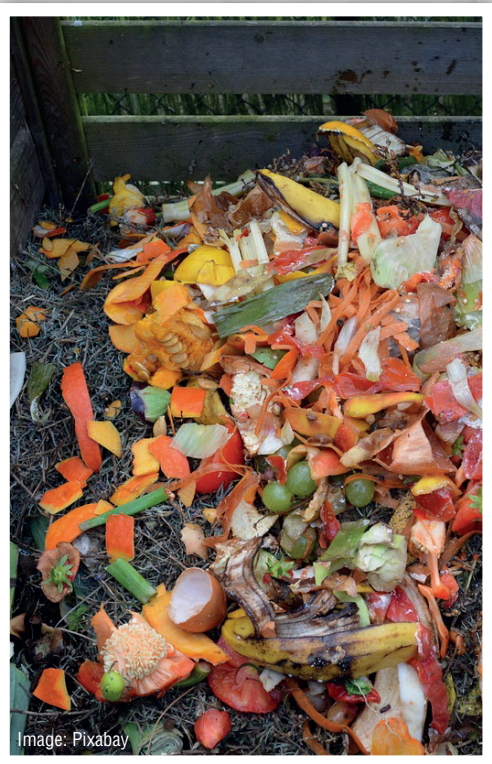


Image: Pixabay

TIPS:

S'il n'y a pas assez de place pour un grand compost ouvert ou si la quantité de déchets est trop faible, il est possible d'utiliser un thermocomposteur en plastique. Un lombricomposteur peut être également utilisé sur le balcon.



UN BON MÉLANGE

Le mot compost est dérivé du terme latin «compositum». Celui-ci peut être traduit en français par «ce qui est composé». Ainsi, le terme indique déjà que dans un bon compost, tout n'est pas simplement déposés en tas. Ce qui compte, c'est un bon mélange.

Pour ce faire, on superpose alternativement du bois haché ou des restes de plantes vivaces avec de l'herbe coupée ou des épluchures de légumes et fruits. Une couche ne doit pas dépasser 20 à 25 cm de hauteur. C'est certes un peu compliqué, mais cela vaut la peine, car l'humidité nécessaire règne ainsi à l'intérieur du compost, mais le tas ne peut pas s'humidifier. Entre les couches, il est toujours possible d'épandre un peu de vieux compost, de terre de jardin ou un produit de compostage pour favoriser la décomposition.

Un bon mélange entraîne un processus de décomposition rapide qui génère de la chaleur. C'est un avantage, car les graines de mauvaises herbes et les parasites sont alors partiellement détruits.

Un retournement régulier du compost apporte de l'air dans le compost, le mélange et accélère la décomposition. Cela se fait idéalement tous les trois mois, mais devrait certainement être fait une fois par an.

Lorsque le bac est plein, il est recouvert d'une couche de terre ou de compost mûr et recouvert d'un voile de compostage ou d'une couverture résistante à la pluie. On laisse alors mûrir le compost.

Une fois ce processus terminé, le compost peut être utilisé par exemple comme engrais de base dans le jardin ou dans des mélanges de terre.



Image: Pixabay



Image: Pixabay

TIPS:

Une odeur de moisi signale la présence de pourriture. Cela indique que le compost est trop humide. Des fourmis sur le compost indiquent que le compost est trop sec.

ensemble, compétentes, engagées.
**Nous, les
femmes
de l'espace
rural.**
paysannes.ch



DEBORA HEUSSER